

# Modelregistratie: de praktische ka

Theo Willem van Leeuwen en Mariëlle Schaar

*Het uiterlijk van voorwerpen, zoals sieraden, kan goed juridisch beschermd worden via een modelregistratie. Een modelregistratie geeft de eigenaar een exclusief recht om het geregistreerde model te maken en te verhandelen. Kopieert iemand het model zonder toestemming, dan is een modelregistratie een prima wapen om de kaper te lijf te gaan. Echter, om maximaal rendement uit een modelregistratie te halen moet het model wel op de juiste wijze gedeponereerd worden. Het komt regelmatig voor dat modellen verkeerd geregistreerd worden en dat de houder in een conflict tot zijn schrik ontdekt dat hij in het geheel geen, of een zeer beperkt recht bezit. Daarom hiernaast een aantal tips en informatie over de beste manier om een model te deponeren.*

## **Wat kan als model geregistreerd worden?**

Een model is volgens de wet 'de nieuwe verschijningsvorm van een voortbrengsel met een eigen karakter'. Om deze definitie wat concreter te maken enige voorbeelden van modellen: patronen op textiel, de vormgeving van driedimensionale objecten zoals meubels, keukengerie en - sinds kort - ook sieraden en andere objecten met een zuiver decoratieve functie. Het gaat, kort gezegd, om de vorm en het design van zowel twee- als driedimensionale objecten die nieuw zijn en enige originaliteit bezitten vergeleken met reeds bestaande modellen.

## **Wat is belangrijk bij een modelregistratie?**

De bescherming van een model is puur gebaseerd op de afbeeldingen die bij het depot worden ingediend. Het is belangrijk dat een leek moet kunnen zien wat er precies beschermd wordt: het uiterlijk en de kenmerkende eigenschappen moeten duidelijk zichtbaar zijn. Een ander belangrijk aspect is dat de modelregistratie het uitgangspunt vormt bij een inbreukzaak. Bij vergelijking met het inbreukmakende object kijkt de rechter niet naar hoe het object er in werkelijkheid uitziet, maar naar de afbeelding van het model op het registratiebewijs.

## **Geen maten, kleuren en details**

Bij de registratie is het aangeven van de maat van het voorwerp niet van belang; de registratie geeft bescherming voor de vorm, ongeacht de grootte hiervan. Ook het claimen van kleuren is op zich niet noodzakelijk en kan zelfs beperkend werken. Zo strekt de beschermingsomvang voor een model in de kleur goud zich in feite uit tot dat model in die kleur goud. Komt iemand met een enigszins gelijkend model in zilver op de markt, dan zal hij eventueel als argument kunnen gebruiken dat hij het model toch niet in goudkleur gebruikt. Vaak worden kleuren dan ook niet geclaimd, maar wordt het model slechts in zwart-wit geregistreerd. Hiermee wordt dus slechts de vorm geclaimd, ongeacht het soort metaal dat ervoor wordt gebruikt. Is de kleurstelling van het model echter van groot belang voor het uiterlijk van het voorwerp, dan is een registratie in kleur wel aan te raden. Hetzelfde geldt voor het weergeven van details: maak deze alleen zichtbaar als ze echt

essentieel zijn. Vormen de details echter geen deel van hetgeen beschermd moet worden, vermeld ze dan niet.

## **Gebruik van foto's of lijnillustraties**

De te claimen vorm van een voorwerp kan op het registratieformulier worden weergegeven met behulp van foto's of scherpe lijntekeningen (beide liefst professioneel vervaardigd). Omdat de afbeelding de kern van de registratie vormt, dienen alle irrelevante elementen die niet met het model te maken hebben, te worden verwijderd (zoals opvallende achtergronden, delen van het menselijk lichaam en dergelijke), want hiermee wordt de beschermingsomvang van de modelregistratie mogelijk beperkt. Bekende fouten zijn modelregistraties met een foto van een kop en schotel op een gedekte tafel. Bij een inbreuk zou de rechter dus al het 'extra' tafelgerei mee kunnen nemen in zijn overweging of er sprake is van verwarring, hetgeen kan betekenen dat hij hierover negatief beslist.

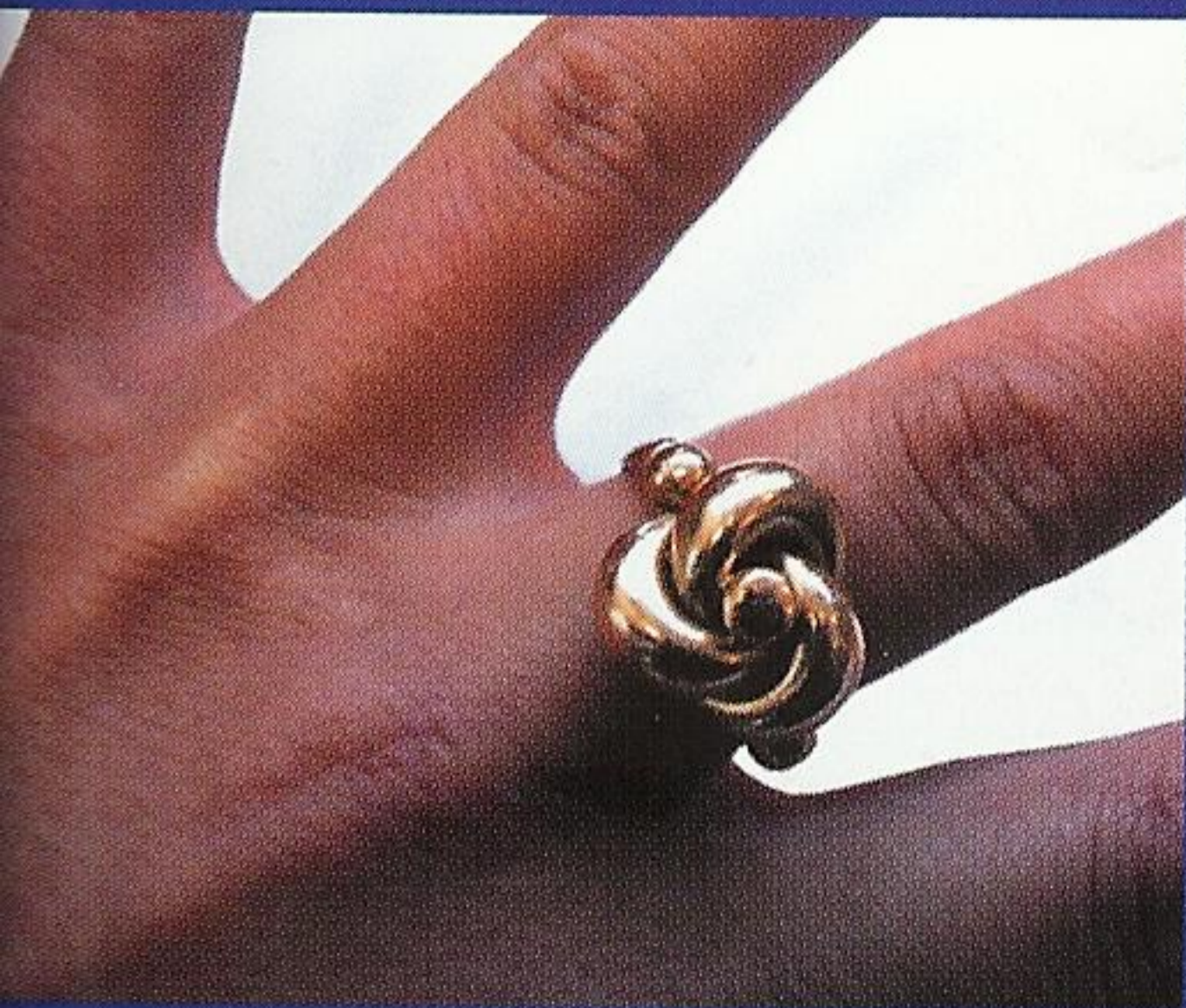
Verstandig is om afbeeldingen aan te leveren met weergaven van verschillende aanzichten van het model. Wat niet op de plaatjes te zien is, wordt namelijk niet beschermd, hoe essentieel de elementen ook mogen zijn. Zorg ervoor dat alle elementen die niet tot het model behoren, ook niet te zien zijn (retoucheer die weg op de computer). Zorg er verder voor dat de foto duidelijk is: op te donkere en onscherpe foto's zijn belangrijke details vaak niet goed zichtbaar. Om die reden worden vaak lijntekeningen ingediend met de essentie van het model. Zo staan er geen onnodige details op en treedt bovendien geen hinder op van glinstering en schaduwwerking, waardoor belangrijke details verloren gaan. (Zie voorbeeld.)

## **Constructies uitgesloten, tenzij ...**

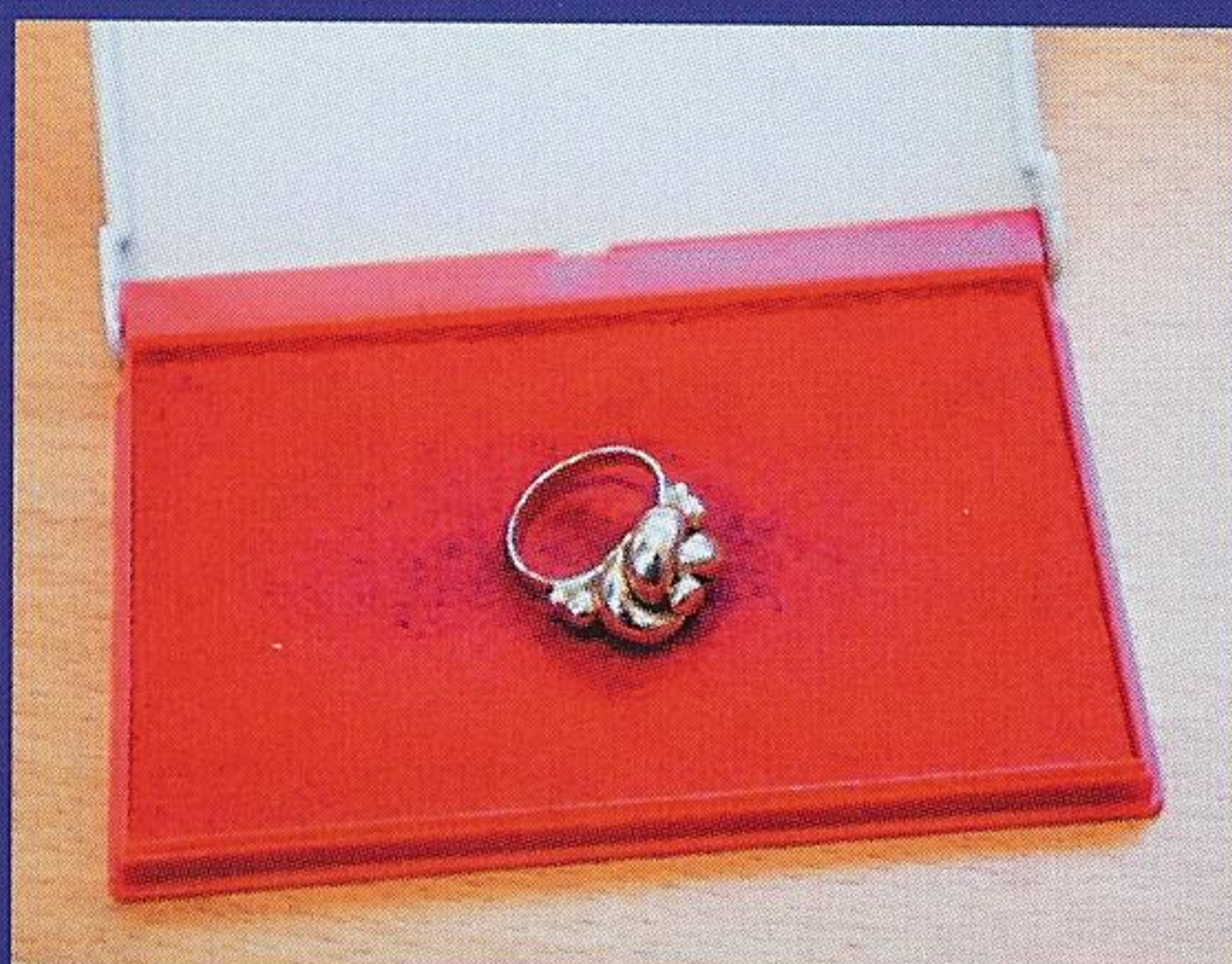
Uitgesloten van modelregistratie zijn die elementen die noodzakelijk zijn voor een 'technisch effect'. Het gaat hierbij om uiterlijke kenmerken van een voorwerp die uitsluitend door de technische functie worden bepaald. Hierbij valt te denken aan een mechanische verbinding of een bepaalde koppeling. Zijn daardoor ook alle bevestigingsmethoden, sluitingen en schakels van sieraden uitgesloten van bescherming? Nee. Zolang de sluiting op andere manieren gemaakt kan worden, is er



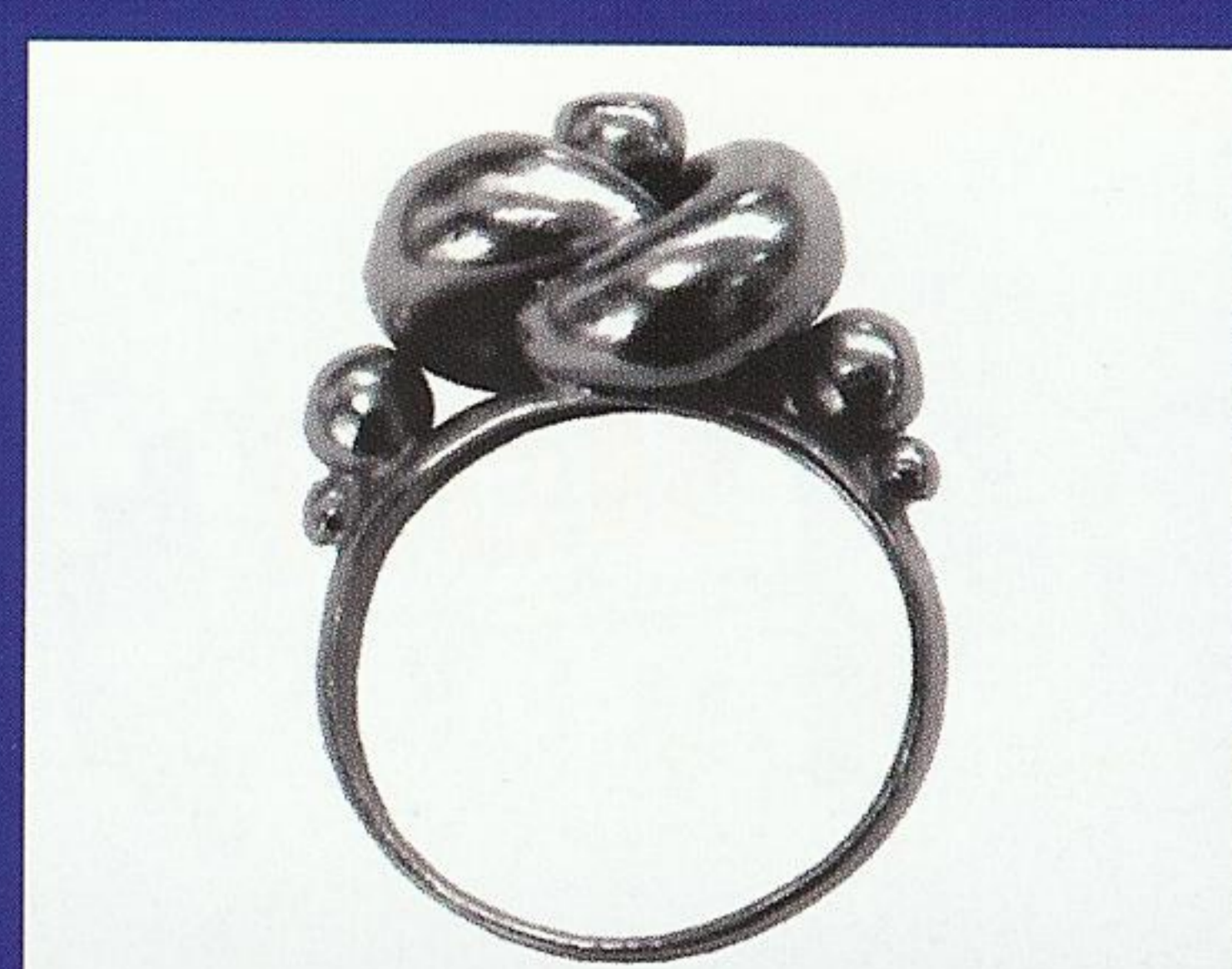
## Voorbeeld:



Zo moet het niet



Zo moet het wel



naast het technische effect (het collier kan gesloten worden) ook een designaspect en dat aspect is wel beschermbaar. Mocht de sluiting slechts op één bepaalde manier gemaakt kunnen worden en heeft dat aspect tevens een technisch effect, dan is het echter uitgesloten van bescherming.

### Beschermingsomvang: 'gebruik' in de ruimste zin des woords

De houder van een modelrecht heeft het exclusieve recht om het gebruik van dat model te verbieden. Onder 'gebruik' verstaat men onder andere de vervaardiging en productie van het model, maar ook bijvoorbeeld de verkoop, import en export. Mocht een vergelijkbaar model nagemaakt worden in een Aziatisch land en geïmporteerd worden naar Europa, dan kan de houder van een in Europa rechtsgeldige modelregistratie hiertegen optreden. In dergelijke gevallen is het dan ook zeer nuttig om een registratiebewijs in handen te hebben. Indien het model namelijk niet is geregistreerd, zal het bewijsrechtelijk gezien niet altijd makkelijk zijn om het bestaan van auteursrechten aannemelijk te maken. De vraag of een sieraad inderdaad een auteursrechtelijk beschermd werk is, is namelijk niet zomaar te beantwoorden.

### Nationale, Europese of wereldwijde bescherming

Voor welke vorm van registratie gekozen wordt, is afhankelijk van twee aspecten:

1. waar is bescherming gewenst?
2. hoeveel mag dit gaan kosten (een kosten-batenafweging)?

Registreer in ieder geval in die landen waar een substantiële omzet bestaat of is te verwachten. Zeker voor sieraden die mode- en cultuurgevoelig zijn, en dus soms maar voor een relatief korte periode worden geproduceerd, is het raadzaam een goede afweging te maken. Daarnaast gelden per land nog aparte - soms zeer strenge - regels voor modelregistratie. Bedenk dat vaak ook nog op basis van het auteursrecht opgetreden kan worden, alhoewel de bewijslast daarvan lastig of soms zelfs onmogelijk is (zie ook de vorige editie van *Edelmetaal!*).

Voor modellen die enigszins internationaal worden gebruikt, is het al snel aan te bevelen om een registratie te verrichten. Dan kan de maker, om zijn recht internationaal af te dwingen, namelijk geen beroep doen op auteursrechtelijke maatstaven, die namelijk in elk land verschillend (kunnen) zijn. Het is relatief gemakkelijk en goedkoop om een Europese modelregistratie te verrichten (zie ook de vorige editie van *Edelmetaal!*).

### Landen zonder Modellenwet

Niet in alle landen bestaan regels die modelbescherming regelen, waardoor ontwerpers zijn aangewezen op de plaatselijke Auteurswet. Sommige landen staan bekend om de productie van namaaksieraden, die vervolgens worden verhandeld in het Westen. Deze landen, ook al hebben deze geen speciale regels voor modelbescherming, kunnen zich niet onttrekken aan het bestaan van een geregistreerd model dat geldigheid bezit in het land van import. De houder van het geregistreerde model kan ageren zodra het gekopieerde model de landsgrens overschrijdt.

### Wat is waar te registreren?

Een Benelux-registratie vindt plaats bij het Benelux-Bureau voor Tekeningen en Modellen in Den Haag, een Europese Registratie bij het OHIM in Alicante (Spanje) en een Internationale Registratie (een registratie waarbij voor een aantal landen in één keer registratie wordt aangevraagd) bij het WIPO in Genève (Zwitserland). Overige nationale registraties (bijvoorbeeld in Amerika) worden gedaan bij de nationale autoriteiten in het desbetreffende land.

Ook bestaat de mogelijkheid een registratie te verrichten in het Modellenregister van de Federatie Goud en Zilver (zie ook de vorige editie van *Edelmetaal!*). Deze registratie geeft geen 'wettelijk' modelrecht, maar kan vanuit bewijsrechtelijk oogpunt wel nuttig zijn om het bestaan van auteursrechten aannemelijk te maken.

Een meer gebruikte bewijsvorm is de verzegelde of gestempelde envelop van de notaris of de

afdeling Successierecht van de Belastingdienst. Een rechtsgeldig modelrecht kan echter alleen verkregen worden middels de registratie van het model bij een van de hierboven genoemde officiële bureaus.

### Functie modellenbureau

Iedereen kan een modelregistratie verrichten. Echter, het moge duidelijk zijn dat er haken en ogen kleven aan het correct laten registreren van een model. De nationale modelautoriteiten zijn lijdelijk en spreken zich niet uit over de juistheid en volledigheid van het modeldepot. Pas in geval van conflict blijkt of een registratie juist verricht is en wel rechtsgeldig is. Om problemen te voorkomen is het daarom raadzaam bij de registratie een juridisch modellenbureau in te schakelen. Een dergelijk bureau adviseert en assisteert bij de juridische bescherming van vormgeving en design, en heeft een grote hoeveelheid kennis, ervaring en know-how opgebouwd op het gebied van modelonderzoek en -registratie in allerlei landen. In conflictsituaties kan een modellenbureau een bemiddelende rol spelen. En last but not least: een modellenbureau beschikt over een database waarin de gegevens van alle registraties worden opgenomen. Hierdoor weten de klanten van zo'n bureau zeker dat alle procedurele termijnen, bijvoorbeeld voor tijdsige verlenging, bewaakt worden.

**Het internetadres voor Europese bescherming luidt: <http://oami.eu.int>.**